

# EENVOUDIGE JUWELEN

DOOR EVA KLEE

In de weverij waar ik mijn opleiding tot handweefster volgde, hing voor de ramen een netachtig weefsel in een open structuur. Van buiten werde de stof het zicht naar binnen, van binnen werd het uitzicht naar de kleurrijke tuin gedempt. Het was een beeldschone stof, geweven in een linnenbinding met een schering van glad linnen en een inslag van dun bouclé-garen. Als jong meisje kon ik intens genieten van deze eenvoudige stof en ik denk dat mijn liefde voor transparante stoffen, waarin vaak eenvoud en verfijning bij elkaar komen, hier is ontkiemd.



Later heb ik veel onderzoek gedaan naar transparante weefsels. Twee van mijn favorieten stel ik vandaag graag voor. Eigenlijk is de gebruikte techniek super eenvoudig, maar je zult versteld staan van het resultaat. In het kort komt het erop neer dat je zoals gebruikelijk een schering opzet, met het enige verschil dat je een regelmatige rietrijging loslaat; hiermee ga je spelen.

In de schering en in de inslag gebruik ik linnen, maar natuurlijk kunnen onderstaande voorbeelden ook in katoen of een ander materiaal naar keuze geweven worden. Zie mijn voorbeelden vooral als een uitnodiging tot experiment!

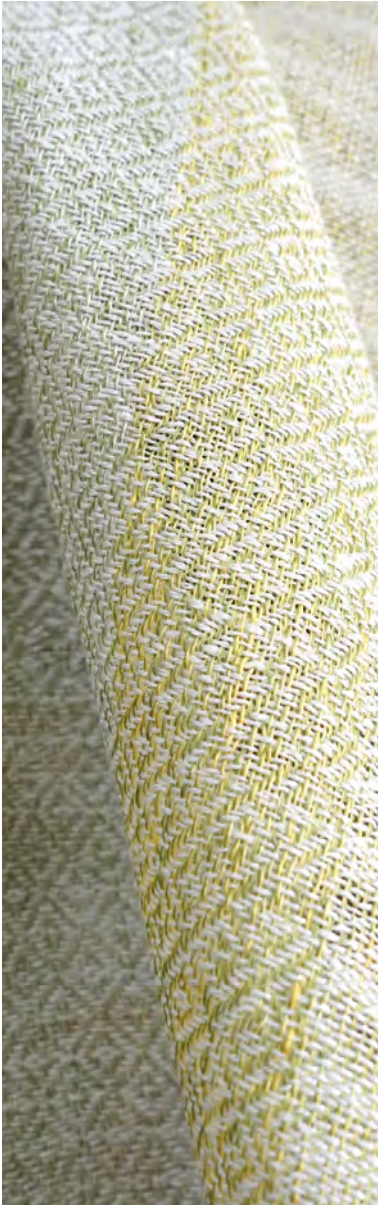


## HALFTRANSPARANT WEEFSEL

Als schering heb ik een linnen ketting (naturel, Nel 16/2) met een kettingdichtheid van 10 draden per cm opgezet. Als ik een gesloten stof (bijvoorbeeld voor een theedoek) zou willen weven zou ik nu twee kettingdraden per rietopening in een 50/10 riet rijgen om op een kettingdichtheid van 10 draden per cm uit te komen. Voor dit halftransparante weefsel verander ik de rietrijging als volgt:

- In de eerste vijf rietopeningen (groep 1) rijg ik steeds drie kettingdraden per rietopening in, in totaal zijn dat 15 draden per cm.
- In de volgende vijf rietopeningen (groep 2) rijg ik steeds één draad per rietopening in, dus 5 draden per cm.





## WEEFSEL MET ONREGELMATIGE RIETRIJGING

Als schering heb ik een linnen ketting (Nm 18/2) opgezet met een kettingdichtheid van 12 draden per cm. De hevelrijging en aanbinding is gelijk aan het eerste voorbeeld. Om een gevarieerde, onregelmatige rietrijging te krijgen en om de stof transparanter te maken gebruik ik hier een riet 50/10. Dat betekent dat ik steeds 12 draden over 5 rietopeningen verdeel om op mijn gemiddelde kettingdichtheid uit te komen. Hierbij ga ik als volgt te werk: nadat ik de kettingdraden door de hevels heb geregen bundel ik deze in groepen van steeds 12 draden. Vervolgens verdeel ik deze ad random over 5 rietopeningen. Deze werkwijze garandeert dat mijn stof een innerlijke logica behoudt en mijn weefsel straks niet te breed of te smal wordt. Als inslag heb ik voor deze stof een dubbele linnendraad (Nm 26/1) in twee verschillende kleuren gebruikt. De inslagdichtheid is 10 draden per cm.

Na het weven leg ik de linnen stoffen een nacht in het water, eventueel ververs ik het water als het erg troebel wordt. Door het weken zal de stof ontspannen en daardoor luchtiger worden. De twee groepen 1 en 2 uit het eerste voorbeeld zullen daarna minder streng van elkaar gescheiden zijn en in de stof uit het tweede voorbeeld worden de strepen in de lengte veel zichtbaarder. Na het weken laat ik de stof uitlekken en hang ik hem nat op. Tijdens het ophangen in vorm trekken. De bijna droge stof heet en met veel druk strijken.

Deze stoffen zijn bij uitstek geschikt als decoratieve stoffen voor het raam of als hangende panelen waarbij veranderend licht de stof extra laat ervaren. Het tweede voorbeeld is ook heel erg geschikt als gordijnstof, maar ik heb er ook al een blouse van genaaid. Verander je het inslagmateriaal door bijvoorbeeld wol te gebruiken, dan kun je dit weefsel ook heel goed gebruiken voor een luchtige sjaal.

